

JOLLAKILPAILUSÄÄNNÖT 2023-

Nämä säännöt yhdessä näsijärvenkisat.fi-sivustolla esitettyjen tietojen kanssa muodostavat Jollakilpailuissa noudatettavan kilpailukutsun ja purjehdusohjeen.

1. Voimassaolo

Nämä säännöt ovat voimassa kilpailukaudesta 2023 alkaen kunnes toisin määrätään.

2. Säännöt

Kilpailussa noudatetaan *Purjehduksen kilpailusäännöissä* määriteltyjä sääntöjä.

3. Ilmoitukset kilpailijoille

Ilmoitukset kilpailijoille julkaistaan näsijärvenkisat.fi-internetsivustolla.

4. Osakilpailut

Jollakilpailu-sarjan osakilpailuita ovat näsijärvenkisat.fi-sivustolla julkaistavat Jollakilpailut sekä Pokaalikilpailu.

5. Pistelasku

- 5.1. Osakilpailun pisteet lasketaan PKS liite A:n mukaisesti. Veneen yksittäisistä purjehduksista saamien pistemäärien summasta ei vähennetä huonointa pistemäärää. Tämä muuttaa sääntöä PKS A2.1.
- 5.2. Kilpailusarjan kokonaistulokset lasketaan kipparikohtaisesti PKS liite A:n mukaisesti. Jokaisen kipparin kokonaispistemäärä on sen kunkin osakilpailun lopputulosten mukaisten sijalukujen summa. Pokaalikilpailun sijaluku luetaan kokonaistuloksiin kaksinkertaisena.
- 5.3. Jos on purjehdittu vähintään kuusi osakilpailua, vähennetään kilpailusarjan kokonaistuloksia laskettaessa summasta huonoin tulos. Jos on purjehdittu vähintään kahdeksan osakilpailua, vähennetään summasta kaksi huonointa tulosta. Pokaalikilpailun tulosta ei voi vähentää sarjan kokonaispisteistä. Tämä muuttaa sääntöä A2.1.
- 5.4. Veneen, jota ei olla kirjattu lähteneeksi (DNC tai DNS) yhdessäkään osakilpailun purjehduksessa, pistemäärä osakilpailusta on kilpailusarjaan osallistuneiden veneiden yhteenlaskettu määrä lisättynä yhdellä.

6. Kilpailuluokat ja kilpailukelpoisuus

- 6.1. Kilpailuluokkia ovat Optimisti, Zoom⁸, ILCA 4 ja ILCA 6.
- 6.2. Veneen on täytettävä luokan luokkasäännöt taikka oltava TaPSin, N:n tai V71:n kilpailupäällikön tai kilpailukommodorin kilpailuun hyväksymä. Osakilpailuun osallistuvien ILCA 6:n luokkasäännön täyttävien veneiden yksimielisellä hyväksynnällä ILCA 6 -luokassa voivat osakilpailussa kilpailla myös ILCA 7:n luokkasäännön täyttävät veneet.
- 6.3. Optimisti-luokassa kippari ei saa olla 15 ikävuotta vanhempi kilpailuvuoden viimeisenä päivänä. Zoom⁸-luokassa veneen kippari ei saa olla 19 ikävuotta vanhempi kilpailuvuoden viimeisenä päivänä.
- 6.4. Vene tai kippari, joka ei täytä kilpailukelpoisuuden ehtoja, voi osallistua osakilpailuun, mutta se ei voi saada osakilpailusta virallista tulosta, eikä sitä palkita.

7. Ilmoittautuminen

Osakilpailuihin ilmoittaudutaan ensimmäiseen varoitusviestiin mennessä näsijärvenkisat.fi-sivustolla tai kilpailualueella kirjallisesti kilpailulautakunnalle.

8. Osakilpailuiden aikataulu

- 8.1. Osakilpailun ensimmäisen aikataulun mukaisen varoitusviestin ajankohta julkaistaan näsijärvenkisat.fi-internetsivustolla. Muutoksista aikatauluun ilmoitetaan sivustolla viimeistään kilpailua edeltävänä päivänä kello 21:een mennessä.
- 8.2. Osakilpailun lähtöjen tavoitemäärä on kaksi paitsi Pokaalikilpailussa, jossa tavoitemäärä on neljä. Tavoitemäärästä poikkeaminen ei voi olla peruste veneen hyvityspyynnölle. Tämä muuttaa sääntöä PKS 62.1(a). Varoitusviestiä ei anneta sen jälkeen, kun on kulunut kaksi tuntia aikataulun mukaisesta ensimmäisen varoitusviestin ajankohdasta.
- 8.3. Veneiden huomion kiinnittämiseksi pian alkavaan purjehdukseen tai purjehdussarjaan, nostetaan oranssi lähtölinjalippu ja annetaan yksi äänimerkki vähintään viisi minuuttia ennen varoitusviestiä. Tämän säännön noudattamatta jättäminen ei voi olla peruste veneen hyvityspyynnölle. Tämä muuttaa sääntöä PKS 62.1(a).

9. Tavoite- ja enimmäisajat

- 9.1. Yhden purjehduksen tavoiteaika on 20 minuuttia. Poikkeaminen tavoiteajasta ei voi olla peruste veneen hyvityspyynnölle. Tämä muuttaa sääntöä PKS 62.1(a).
- 9.2. Purjehdus mitätöidään, mikäli yksikään vene ei ole tullut maaliin, kun on kulunut 40 minuuttia lähtöviestistä. Purjehdus mitätöidään myös, jos yksikään vene ei ole kiertänyt ensimmäistä kääntömerkkiä 10 minuutin kuluessa. Mikäli vene tulee maaliin myöhemmin kuin 10 minuuttia ensimmäisen veneen tultua maaliin, kirjataan se ei maaliin tullee (DNF). Tämä muuttaa sääntöjä PKS 35, A5.1 ja A5.2.

10. Osakilpailun peruuttaminen

- 10.1. Mikäli osakilpailussa luokkaan ei ole ilmoittautunut vähintään kahta venettä ensimmäisen varoitusviestin aikataulunmukaiseen ajankohtaan mennessä, peruutetaan luokan kilpailu, eikä sitä järjestetä uudelleen.
- 10.2. Osakilpailu voidaan peruuttaa, mikäli sen järjestäminen turvallisesti erittäin voimakkaan myrskytuulen, ukkosen tai muun vastaavan syyn takia ei ole mahdollista. Peruuttamisesta tiedotetaan näsijärvenkisat.fi-sivustolla sekä mahdollisuuksien mukaan suoraan seurojen junioritoiminnasta vastaaville henkilöille ja kilpailijoille.

11. Sääntöjen muuttaminen

- 11.1. Näitä sääntöjä voidaan muuttaa tai täydentää osakilpailukohtaisesti osakilpailun omalla sivulla näsijärvenkisat.fi-sivustolla. Muutokset ja täydennykset julkaistaan viimeistään osakilpailua edeltävänä päivänä kello 21:een mennessä.
- 11.2. Näiden sääntöjen yleisestä muuttamisesta ilmoitetaan näsijärvenkisat.fi-sivustolla, ja sivustolla olevat vanhat säännöt korvataan uusilla. Pistelaskua ja kilpailukelpoisuutta koskevista muutoksista ilmoitetaan viimeistään seitsemän päivää ennen vuoden ensimmäistä osakilpailua. Muista muutoksista ilmoitetaan viimeistään kello 21:een mennessä sitä osakilpailua, jota muutos ensimmäisenä koskee, edeltävänä päivänä.

12. Luokkien liput

Luokkalippuina käytetään seuraavia lippuja:

| Luokka | Lippu |
|-------------------|-------|
| Optimisti | Q |
| Zoom ⁸ | F |
| ILCA 4 ja 6 | H |

13. Kilpailualueet

Kilpailualue on Näsiselällä Kaikumatalan pohjoisviitan läheisyydessä.

14. Radat

Kilpailuissa purjehditaan vastatuuli-myötätuulirataa. Kaikki kääntömerkit on jätettävä vasemmalle puolelle. Optimisti- ja Zoom⁸-luokissa rata kierretään kaksi kertaa. ILCA-luokissa rata kierretään kolme kertaa tai vaihtoehtoisesti ILCA-luokille voidaan asettaa oma tuulenpuolen kääntömerkki, jolloin rata kierretään kaksi kertaa. Ratapiirros on esitetty näiden sääntöjen lopussa.

15. Kääntömerkit

Kääntömerkit ovat veteen asetettuja poijuja. Yhtenä kääntömerkkinä voidaan käyttää myös Kaikumatalan pohjoisviittaa.

16. Lähtö

16.1. Purjehdukset lähetetään käyttämällä sääntöä PKS 26.

16.2. Lähtölinja on kilpailulautakunnan aluksessa olevan oranssein lipuin varustetun salon sekä joko veteen asetetun poijun tai Kaikumatalan pohjoisviitan radanpuoleisten reunojen välissä. Kilpailulautakunta ilmoittaa käytettävän lähtölinjamerkin suullisesti ennen varoitusviestiä.

17. Seuraavan kääntömerkin muuttaminen

Rataa voidaan muuttaa siirtämällä seuraavaa kääntömerkkiä ennen kuin ensimmäinen vene on aloittanut muutettavan osuuden purjehtimisen. Radan muuttamisesta ei ilmoiteta. Tämä muuttaa sääntöä PKS 33.

18. Maali

Maalilinja on kilpailulautakunnan aluksessa olevan oranssein lipuin varustetun salon sekä joko veteen asetetun poijun tai Kaikumatalan pohjoisviitan radanpuoleisten reunojen välissä. Kilpailulautakunta ilmoittaa käytettävän maalilinjamerkin suullisesti ennen varoitusviestiä.

19. Protestit ja hyvityspyynnöt

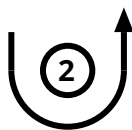
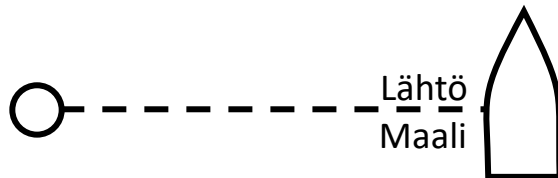
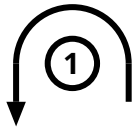
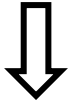
PKS 61.2:n mukaiset protestit, PKS 62.2:n mukaiset hyvityspyynnöt ja PKS 66.2:n mukaiset tutkinnanuusimispynnöt pitää toimittaa sähköisesti tai muuten kirjallisesti osakilpailun järjestävän seuran kilpailupäällikölle tai kilpailukommodorille. Protestit ja hyvityspyynnöt on toimitettava 1,5 tunnin kuluessa luokan päivän viimeisen purjehduksen päättymisestä.

Liite 1, rata

Rata, kun ILCA-luokille ei ole omaa tuulenpuolen kääntömerkkiä:

Optimisti ja Zoom⁸: Lähtö—1—2—1—2—Maali

ILCA: Lähtö—1—2—1—2—1—2—Maali



Rata, kun ILCA-luokille on oma tuulenpuolen kääntömerkki (1b):

Optimisti ja Zoom⁸: Lähtö—1a—2—1a—2—Maali

ILCA: Lähtö—1b—2—1b—2—Maali

